

زیمبرگ



کارواش ۷۰-۱۰۵ بار





۱۴۰۰ وات

مدل ۸۱۰۵U



[GREAT EXPERIENCE, GREAT WORKS]



 www.zimbergco.com
 info@zimbergco.com
 [zimbergco](https://www.instagram.com/zimbergco)
 [zimbergco](https://www.facebook.com/zimbergco)

خدمات پس از فروش زیمبرگ



اصفهان

اردبیل

آذربایجان غربی

آذربایجان شرقی

خراسان جنوبی

چهارمحال و بختیاری

تهران

البرز

زنجان

خوزستان

خراسان شمالی

خراسان رضوی

قزوین

فارس

سیستان و بلوچستان

سمنان

کرمانشاه

کرمان

کردستان

قم

لرستان

گیلان

گلستان

کهگیلویه و بویراحمد

یزد

همدان

مرکزی

مازندران

برای اطلاع از آدرس و شماره تماس دفاتر خدمات شهرستانها، به وب سایت شرکت (ZIMBERGCO.COM) مراجعه نموده و یا با شماره سراسری و رایگان ۹۰۰۰۸۰۰۹ تماس بگیرید.

[ZIMBERG]

فهرست مطالب

- ۴ دستورالعمل های ایمنی
- ۶ اجزای دستگاه
- ۶ اطلاعات فنی
- ۷ نگهداری
- ۷ ویژگی های اصلی
- ۸ نمودار جریان برق
- ۸ مونتاژ
- ۱۲ تنظیم جریان آب
- ۱۳ عیب یابی
- ۱۴ مشخصات فنی دستگاه
- ۱۵ نقشه انفجاری
- ۱۶ لیست قطعات



هشدار!

■ لطفاً پیش از استفاده از این دستگاه، تمامی دستورالعمل‌ها را به دقت مطالعه نمایید. عدم به‌کارگیری دستورات ذکر شده در این دفترچه ممکن است منجر به برق‌گرفتگی، آتش‌سوزی و یا جراحات جدی شود.

قوانین ایمنی عمومی هشدار!

■ تمامی دستورالعمل ها را به دقت مطالعه نمایید. عدم به کار گیری دستورات ذکر شده در این دفترچه، ممکن است منجر به برق گرفتگی، آتش سوزی و یا جراحات جدی شود. تمام این دستورات را نزد خود حفظ کنید.

دستورالعمل های ایمنی

لطفا این دفترچه را به دقت مطالعه نمایید و در زمان استفاده از دستگاه، دستورالعمل های آن را به کار گیرید.

۱. از استفاده کردن از دستگاه همراه با مایعات سمی، قابل اشتعال و یا هر محصولی که با عملکرد صحیح دستگاه سازگار نیست، اجتناب نمایید.
۲. از نشانه رفتن لنس دستگاه به سمت افراد و یا حیوانات پرهیز نمایید.
۳. از نشانه رفتن لنس به سمت خود کارواش، قطعات الکتریکی و یا دیگر تجهیزات برقی بپرهیزید.
۴. در صورت بارندگی، از دستگاه در فضای باز استفاده نکنید.
۵. به کودکان و افراد فاقد صلاحیت اجازه ندهید از دستگاه استفاده نمایند.
۶. از لمس کردن دوشاخه و یا سوکت با دستان خیس اجتناب نمایید.
۷. در صورتیکه کابل برق دستگاه آسیب دیده است از آن استفاده نکنید.
۸. چنانچه شیلنگ فشار قوی کارواش آسیب دیده است ، از دستگاه استفاده نکنید.
۹. کلید را در موقعیت عملیاتی قرار ندهید.
۱۰. تنظیمات سوپاپ اطمینان و دیگر تجهیزات ایمنی دستگاه را تغییر ندهید و آنها را از حالت تنظیم خارج نکنید.
۱۱. قطر اصلی سری نازل اسپری را تغییر ندهید.
۱۲. دستگاه را در صورتیکه روشن است، رها نکنید.

۱۳. از جابه جا کردن دستگاه، از طریق کشیدن کابل برق آن اجتناب نمایید.

۱۴. از حرکت دادن کارواش بر روی شیلنگ فشار قوی اجتناب نمایید.

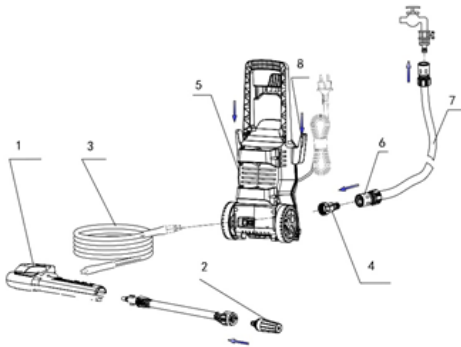
۱۵. از جابه جا کردن دستگاه از طریق کشیدن شیلنگ آن بپرهیزید.

۱۶. نشانه رفتن مستقیم لنس به سمت تایر و یا دیگر اجزایی که دارای هوای فشرده هستند و برخورد آب به آنها با فشار بالا، بالقوه خطرناک است. همواره در طول کار با دستگاه، سری لنس را در فاصله ۳۰ سانتی متری از سطح نگه دارید.

موارد ایمنی لازم الاجرا

۱. تمامی قطعات الکتریکی باید از برخورد آب محافظت شوند.
۲. دستگاه باید به یک منبع برق مناسب متصل شود.
۳. استفاده از یک قطع کننده جریان (۳۰ میلی آمپر) می تواند سبب حفاظت بیشتر کاربر شود.
۴. فشار زیاد ممکن است سبب پرتاب قطعات دستگاه شود ، از لباس ایمنی و تجهیزات مورد نیاز برای ایمنی بیشتر استفاده نمایید.
۵. پیش از انجام تنظیمات بر روی دستگاه، دوشاخه را از پریز خارج نمایید.
۶. پیش از فشردن دکمه و شروع به کار دستگاه، سری لنس را محکم بگیرید تا آمادگی عکس العمل برای فشار وارده را داشته باشید.
۷. نگهداری و تعمیر قطعات الکتریکی باید توسط پرسنل واجد شرایط انجام گیرد.
۸. پیش از هر بار استفاده از دستگاه، پیچ ها را بررسی کرده که کاملاً محکم باشند و هیچ قطعه شکسته و یا آسیب دیده ای وجود نداشته باشد.
۹. فقط از مواد شوینده ای استفاده نمایید که سبب خوردگی مواد پوشش دهنده شیلنگ فشار قوی و کابل برق نشود.
۱۰. اطمینان حاصل نمایید که در اطراف دستگاه، افراد و یا حیوانات وجود نداشته باشند.

اجزای دستگاه



۱. تفنگی
۲. نازل
۳. شیلنگ فشار قوی
۴. سری شیلنگی
۵. پوسته دستگاه
۶. کوپلینگ
۷. شیلنگ آب
۸. نگهدارنده کابل

اطلاعات فنی

موارد استفاده

این دستگاه به منظور تمیز کردن وسایل نقلیه، ماشین ها، قایق ها و بناها، با استفاده از آب و مواد شوینده مورد استفاده افراد قرار می گیرد.

استفاده نادرست

استفاده از دستگاه توسط افراد غیر متخصص و یا کسانی که دفترچه راهنما را مطالعه نکرده اند ممنوع می باشد. استفاده از مایعات سمی، قابل انفجار و اشتعال در دستگاه، ممنوع می باشد. استفاده از دستگاه در محیطی که امکان انفجار و آتش سوزی در آن وجود دارد ممنوع است. استفاده از قطعات یدکی که اصل نبوده و یا برای این دستگاه طراحی نشده اند ممنوع می باشد. ایجاد هرگونه تغییراتی در دستگاه ممنوع بوده و تولید کننده هیچ گونه مسئولیت قانونی و جزایی را در این رابطه به عهده نخواهد گرفت.

نگهداری

مراحل نگهداری

۱. دستگاه را خاموش کنید.
۲. شیر آب را ببندید.
۳. دوشاخه را از پریز خارج نمایید.
۴. فشار باقیمانده را از سری لنس خارج نمایید تا تمام آب از نازل خارج شود.
۵. در پایان کار، مخزن شوینده را خارج نموده و بشوئید. برای شستشوی مخزن، به جای مواد شوینده از آب استفاده نمائید.
۶. شاسی ایمنی سری لنس را فشار دهید.

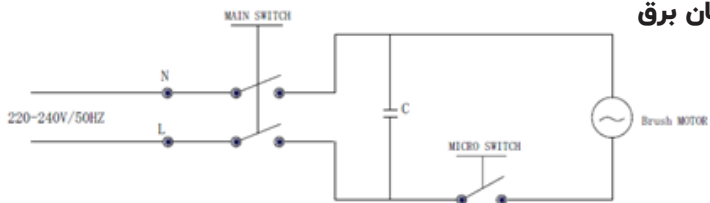
محیط نگهداری

۱. دما باید بین ۶۰-۰ درجه سانتی گراد باشد.
۲. دستگاه نباید به مدت طولانی در محیط مرطوب قرار گیرد.

ویژگیهای اصلی

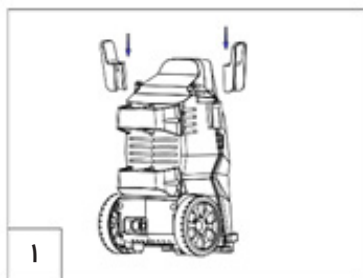
۲. سبک و کم وزن، که به راحتی قابل جابه جایی می باشد.
۳. دارای موتور ذغالی با قدرت بالا
۴. فشار آب این دستگاه ۲۰ برابر بالاتر از فشار آب شهری است و مناسب برای تمام کارهای نظافتی خانه می باشد.
۵. عملکرد توقف خودکار، صرفه جویی در انرژی و سرمایه شما
۶. مخزن شوینده متصل به سری لنس که به راحتی کثیفی ها را از بین میبرد.
۷. سبک ایستاده و قابل حمل و یک تکه با لنس و سری لنس مجزا
۸. بدنه پلاستیکی محکم و با دوام، دسته مناسب برای نگهداری سیم و سری لنس
۹. سیستم تصفیه مناسب آب، قابل استفاده برای منابع مختلف آب
۱۰. دارای جریان آب قابل تنظیم برای استفاده در عملکردهای مختلف شست و شو

نمودار جریان برق

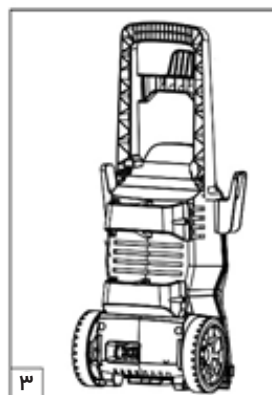


مونتاژ پیش از استفاده

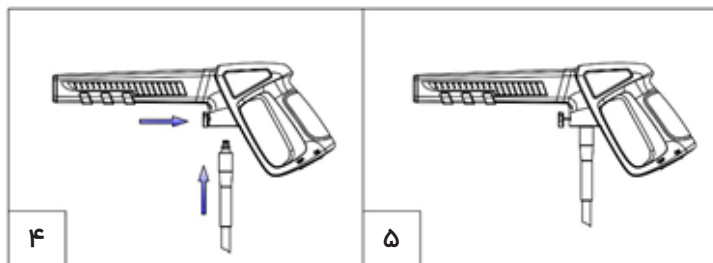
لطفا دستورالعمل های زیر را به دقت مطالعه کرده و برای پیشگیری از هرگونه مشکل در زمان مونتاژ و استفاده از دستگاه، آنها را به کار گیرید.



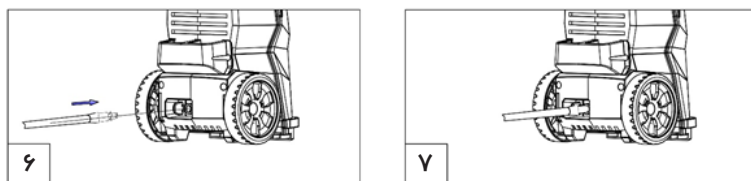
دستگاه دارای قلاب و دسته به صورت شکل زیر می باشد. شکل ۳



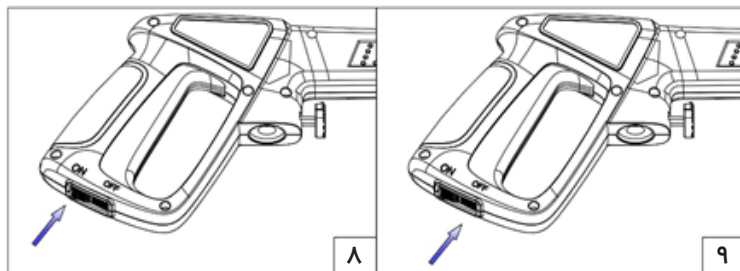
انتهای شیلنگ را داخل دسته سری لنس محکم کنید. شکل ۴ و ۵



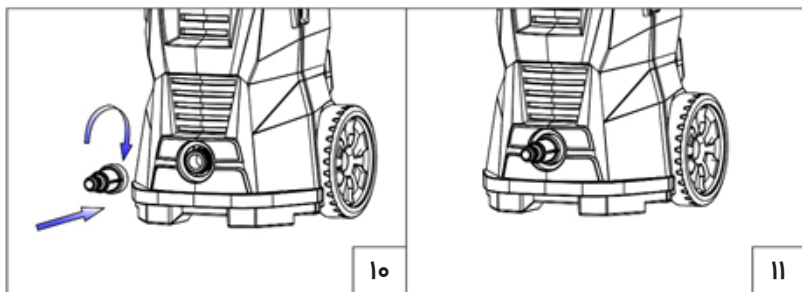
کانکتور را بر روی انتهای دیگر شیلنگ، بر روی لوله خروجی آب دستگاه محکم کنید. شکل ۶ و ۷



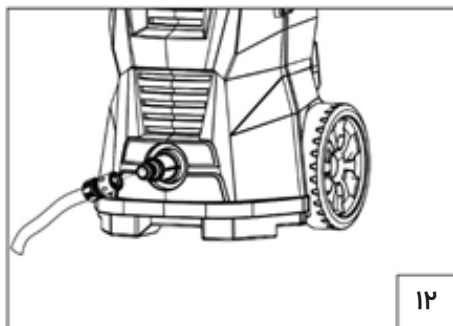
دکمه قفل کن را فشار داده و اطمینان یابید که بر روی وضعیت OFF قرار دارد. شکل ۸ و ۹



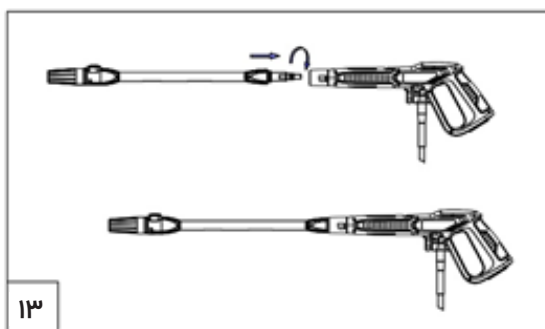
کانکتور ورودی آب را بر روی لوله ورودی دستگام محکم کنید. شکل ۱۰ و ۱۱



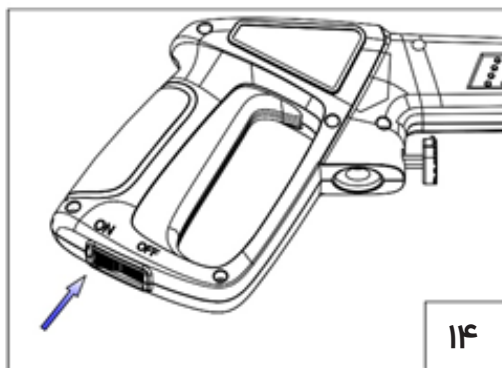
شیلنگ ورودی آب را به کانکتور وصل نمایید. شکل ۱۲



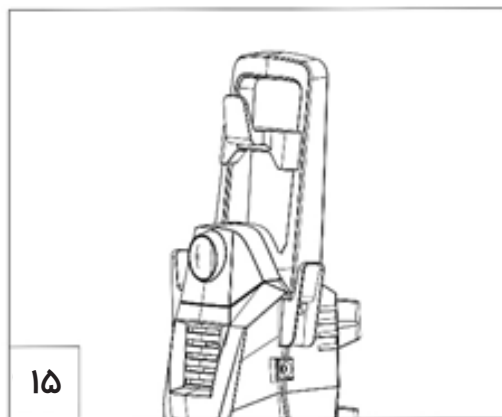
لنس را به دسته سری لنس متصل کنید. شکل ۱۳



شیر آب را باز کنید و مطمئن شوید که کاملاً باز است.
شاسی را آزاد کنید. شکل ۱۴



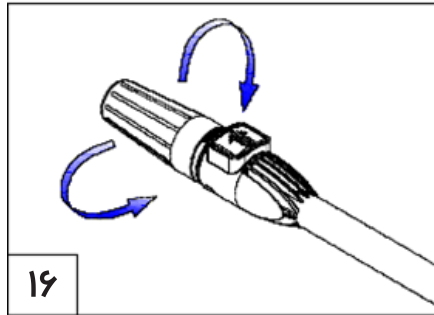
دکمه دسته را فشار داده پیش از استفاده، هوا را از دستگاه خارج
نمایید.
دکمه سوئیچ را بر روی وضعیت OFF قرار دهید. شکل ۱۵



دوشاخه را وارد پریز نمایید.
حالا دستگاه برای استفاده، آماده است.

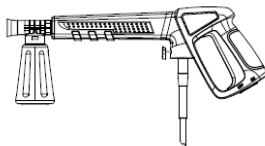
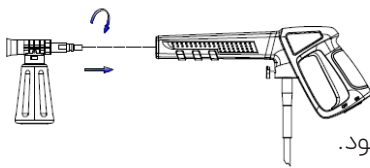
تنظیم جریان آب

نازل لنس قابل تنظیم است تا بتوانید جریان آب را از حالت خطی به حالت دایره ای تغییر دهید.
برای تنظیم نازل، مطابق زیر عمل کنید:
۱. لنس را با یک دست نگه دارید.
۲. با دست دیگر نازل را بچرخانید. شکل ۱۶



مخزن مایع شوینده

مخزن مایع شوینده فقط می تواند به نازل آن متصل شود.
این مخزن از دو جزء تشکیل شده است:
۱) نازل که می تواند با فشار دادن و چرخش همزمان به تفنگی متصل شود.
۲) بطری که پس از اینکه از مایع شوینده پر شد باید به نازل متصل شود.



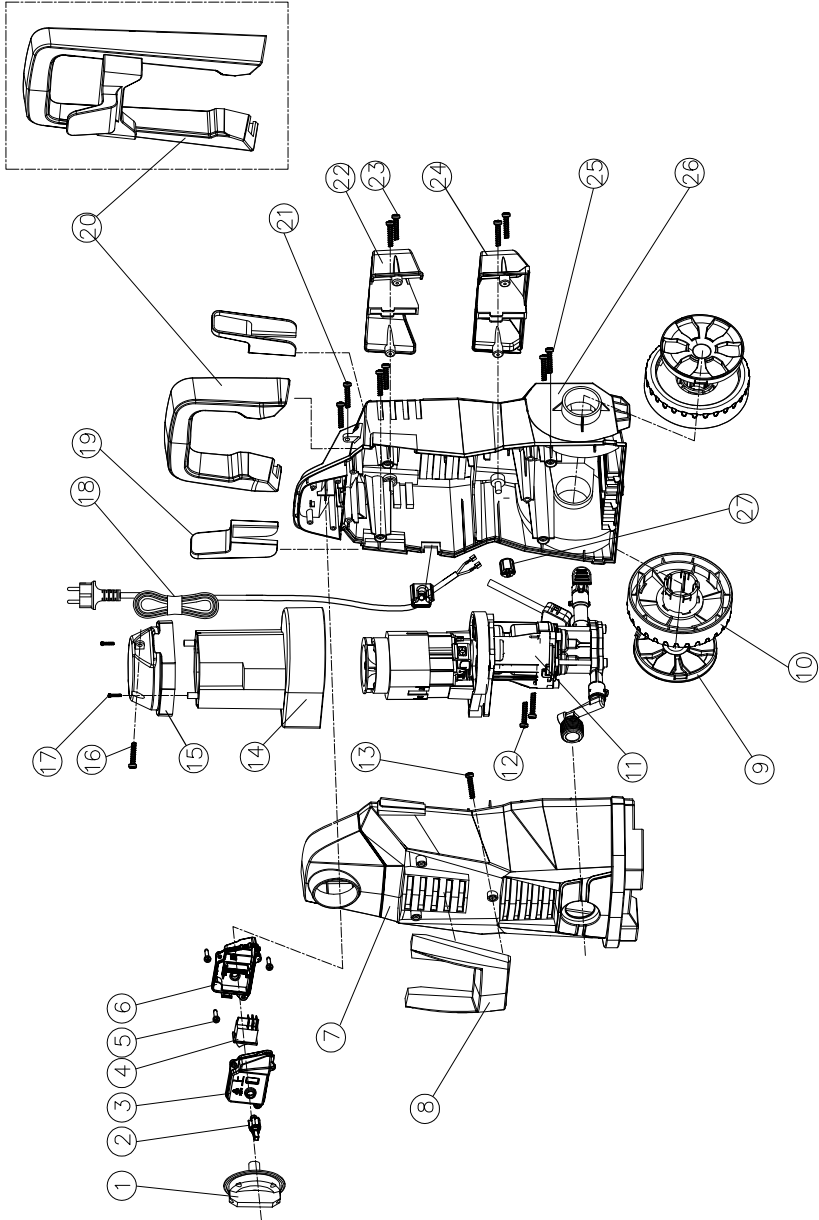
عیب یابی

راه حل	علت	علامت
دوشاخه را به پریز وصل کند.	دوشاخه از پریز خارج شده است	دستگاه شروع به کار نمی کند
پریز دیگری را امتحان کنید.	پریز کار نمی کند	
فیوز را تعویض کنید، دستگاه های دیگر را خاموش کنید.	فیوز سوخته است	
بدون کابل رابط از دستگاه استفاده نمایید.	کابل رابط خراب است	
بررسی نمایید که همه شیلنگ ها و اتصالات هوا بسته باشند.	هوا وارد پمپ شده است	نوسان فشار
با نزدیکترین مرکز مجاز خدمات تماس بگیرید.	سوپاپ ها کثیف و مسدود و یا فرسوده هستند.	
فشار آب را افزایش دهید. شیلنگ آب را بررسی نمایید و آن را با یک شیلنگ بزرگتر تعویض کنید.	جریان آب ضعیف است و کافی نیست.	
با نزدیکترین مرکز مجاز خدمات تماس بگیرید.	مهر و موم پمپ فرسوده شده است.	
فیوز را تعویض کنید، دستگاه های دیگر را خاموش کنید.	فیوز سوخته است	از کار افتادن دستگاه
بررسی نمایید که ولتاژ قابل استفاده با مشخصات استیکر فنی دستگاه مطابقت داشته باشد.	استفاده از ولتاژ نامناسب برای دستگاه	
به مدت ۵ دقیقه از دستگاه استفاده نکرده و اجازه دهید که خنک شود.	سنسور حرارتی فعال شده است	
با استفاده از یک سوزن و اسپری آب داخل نازل، آن را تمیز کنید.	قسمتی از نازل مسدود شده است	
از فیوزی بالاتر از آمپر مصرفی دستگاه، استفاده نمایید.	کوچک بودن فیوز	سوختن فیوز
بدون کابل رابط از دستگاه استفاده نمایید.	افزایش آمپر	
اجازه دهید دستگاه مدتی کار کند تا به فشار کاری منظم برسد.	وجود هوا در پمپ/ شیلنگ ورودی	ضربه زدن دستگاه
فشار آب را افزایش دهید. شیلنگ آب را بررسی نمایید و آن را با یک شیلنگ بزرگتر تعویض کنید.	عدم تامین آب مورد نیاز	
با استفاده از یک سوزن و اسپری آب داخل نازل، آن را تمیز کنید.	مسدود بودن نازل	
فیلتر را تمیز کنید.	مسدود شدن فیلتر آب	
شیلنگ را صاف کنید.	پیچ خوردن شیلنگ	

با نزدیکترین مرکز مجاز خدمات تماس بگیرید.	پمپ و یا سری لنس نشستی دارد	دستگاه به خودی خود خاموش و روشن می شود
اتصال جریان آب ورودی	نبود جریان آب	
فیلتر را تمیز کنید.	مسدود شدن فیلتر آب	دستگاه شروع به کار می کند اما آب از آن خارج نمی شود.
با استفاده از یک سوزن و اسپری آب داخل نازل، آن را تمیز کنید.	مسدود شدن نازل	

مشخصات فنی دستگاه	
PZH-8105U	مدل
۲۲۰ ولت	ولتاژ
۵۰ هرتز	فرکانس
۱۴۰۰ وات	قدرت
۷۰ - ۱۰۵ بار	فشار - حداکثر فشار
۶/۵-۵/۵ لیتر در دقیقه	جریان آب خروجی
IPX۵	درجه حفاظتی
II	کلاس حفاظتی
۶۰ درجه سانتیگراد	حداکثر دمای آب
۶/۵ کیلوگرم	وزن
۵ متر	طول کابل

نقشه انفجاری دستگاه



جدول لیست قطعات دستگاه

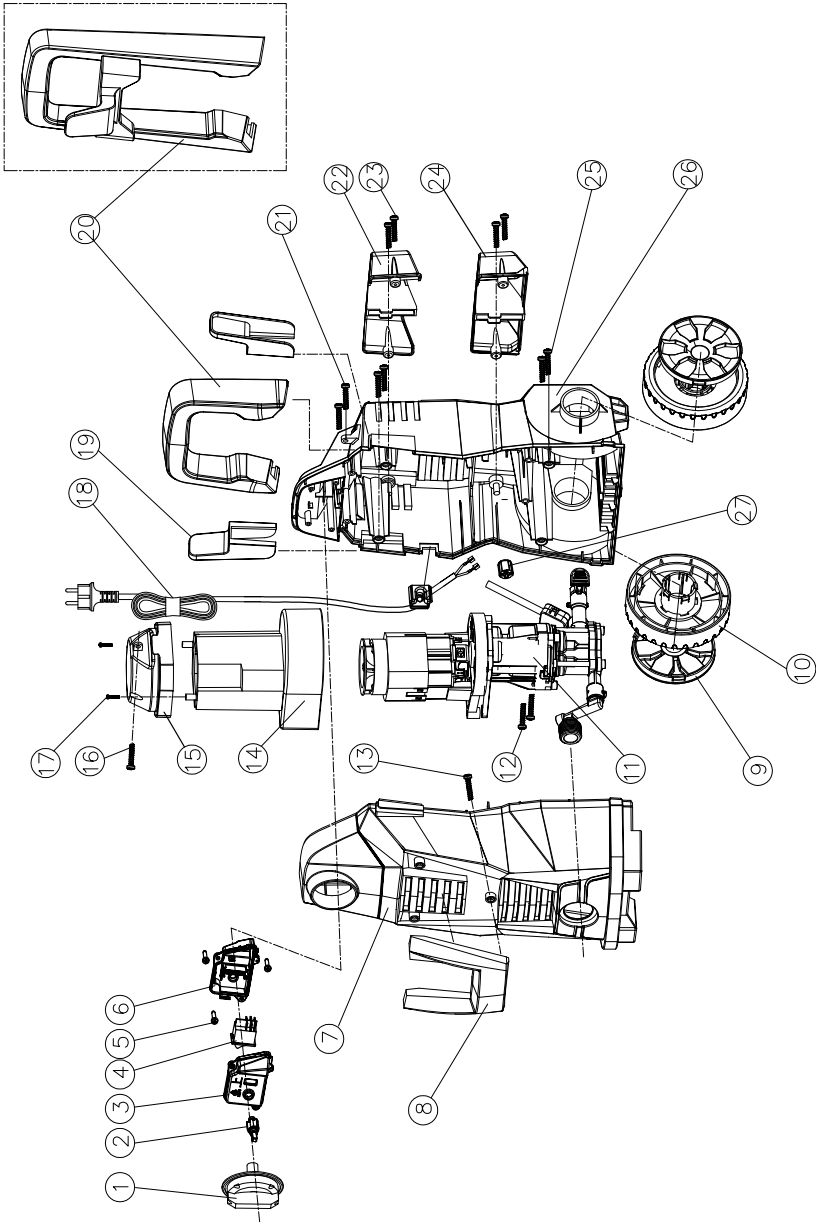
ته پوسته موتور	۱۵
پیچ	۱۶
پیچ	۱۷
کابل	۱۸
دسته آویز کابل	۱۹
دسته کمکی	۲۰
پیچ	۲۱
بست بالایی نگهدارنده لنس	۲۲
پیچ	۲۳
بست پایینی نگهدارنده لنس	۲۴
پیچ	۲۵
پوسته زیرین	۲۶
لاستیک ضربه گیر	۲۷

ردیف	نام قطعه
۱	اهرم کلید
۲	شفت کلید
۳	قاب بالایی جعبه کلید
۴	کلید
۵	پیچ
۶	قاب پایینی جعبه کلید
۷	پوسته رویی
۸	کاور یو
۹	کاور تایر
۱۰	ریل تایر
۱۱	پمپ و موتور کامل
۱۲	پیچ
۱۳	پیچ
۱۴	کاور محافظ موتور

Part list

No	Name	14	Motor back cover
1	Main switch knob	15	Motor back cover
2	Main switch lever	16	Tapping screw
3	Main switch upper cover	17	Tapping screw
4	Main switch	18	Power cord
5	Tapping screw	19	Power cord storage
6	Main switch bottom cover	20	Long hanle
7	Front cover	21	Tapping screw
8	Plastic decorative part	22	gun storage (up)
9	wheels decorative cover	23	Tapping screw
10	wheels	24	gun storage (down)
11	Motor + pump	25	Tapping screw
12	Tapping screw	26	Back cover
13	Tapping screw	27	Damping sheath

Explosion map



Specification	
Model	PZH-8105U
Voltage	220 V
Frequency	50 Hz
Power	1400 W
Working pressure- Max pressure	70-105 BAR
Degree of Protection	IPX5
Protection class	II
Water temperature Max.	60°C
Gross Weight	6.5 Kg
Rate flow- Max rate flow	5.5-6.5 L/MIN
Rubber Cable	5 M

Machine pulsating	Air in inlet hose/pump	Allow machine to run with open trigger until regular working pressure resumes.
	Inadequate supply of mains water specifications required	Increase water pressure, check for blockage of garden hose and/or change to bigger hose.
	Nozzle partially blocked	Clean the nozzle with a needle and by spraying water backwards through the nozzle.
	Water filter blocked	Clean the filter.
	Hose kinked	Straighten out hose.
Machine often starts and stops by itself	Pump and/or trigger gun is leaking	Contact your nearest service centre.
	No water supply	Connect inlet water.
Machine starts but no water comes out	Water filter blocked	Clean the filter
	Nozzle blocked	Clean the nozzle with a needle and by spraying water backwards through the nozzle

Troubleshooting

Symptom	CAUSE	Recommended action
Machine refuses to start	Machine not plugged in	Plug in machine.
	Defective socket	Try another socket.
	Fuse has blown	Replace fuse. Switch off other machines.
	Defective extension cable	Try without the extension cable.
Fluctuating pressure	Pump is sucking air	Check that hoses and connections are airtight.
	Valves dirty, worn out or stuck	Contact your nearest service centre.
	Water supply not sufficient	Increase water pressure, check for blockage of garden hose and/or change to bigger hose.
	Pump seals worn	Contact your nearest service centre.
Machine stops	Fuse has blown	Replace fuse. Switch off other machines.
	Incorrect mains voltage	Check that the mains voltage corresponds to specification on the name plate.
	Thermal sensor activated	Leave the machine for 5 minutes to cool down.
	Nozzle partially blocked	Clean the nozzle with a needle and by spraying water backwards through the nozzle.
Fuse blows	Fuse too small	Change to an installation higher than the amperage consumption of the machine.
	Amperage increase	Try without the extension cable.

12. Putting plug into socket of main electric power.

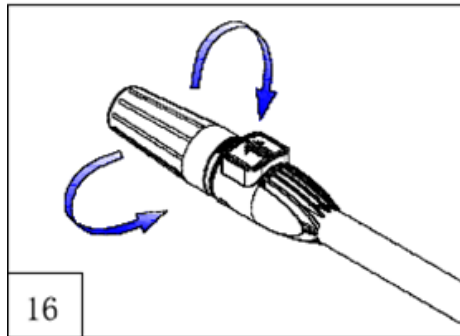
Now, the pressure washer is ready for use.

Adjusting the spray

The lance nozzle is adjustable to allow you to adjust the spray shape from linear shape to fan-shape.

To adjust the nozzle, proceed as follows:

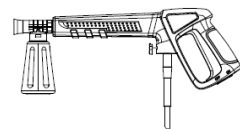
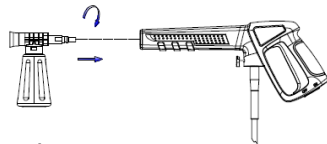
1. Hold the lance in one hand.
2. Turn the nozzle with the other hand. See figure 16.



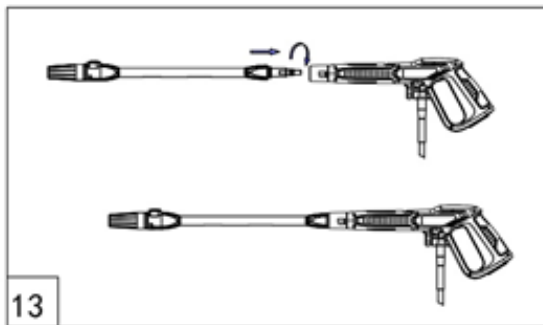
Detergent Bottle

The detergent bottle can only be connected to the standpipe. The detergent bottle consists of 2 components.

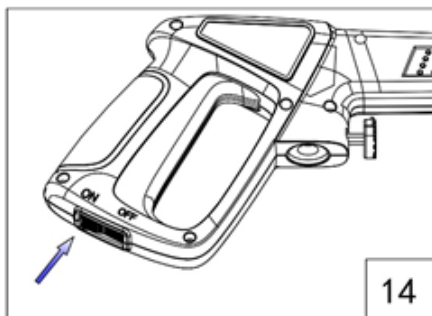
1. The quick-acting closure with nozzle. can be attached to or separated from the standpipe by pressing and turning simultaneously.
2. The bottle ,After this has been filled it is screw on to the quick-acting closure.



8. Connecting the lance to the gun handle. See figures 13.

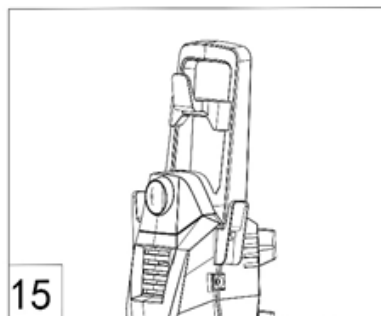


9. Turning the tap on, making sure that the tap is fully open.
10. Releasing the trigger lock. See figure 14.

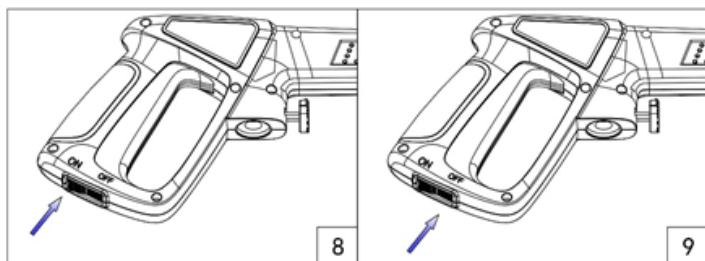


1. Triggering the gun to expel the air in the unit before its working.

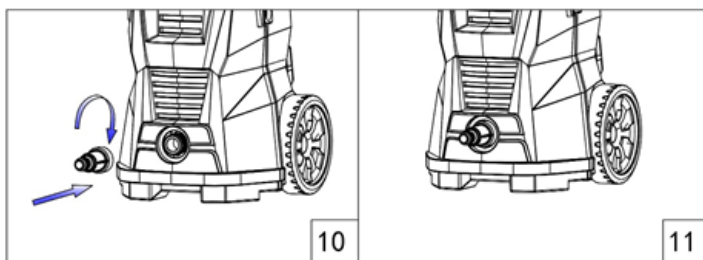
11. Turning the On/Off switch to the Off position. See figure 15.



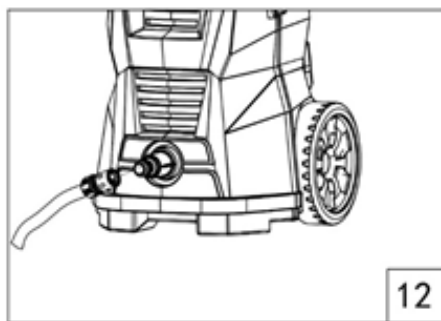
5. Pushing the trigger lock button ensuring the trigger in the Off position. See figures 8 and 9.



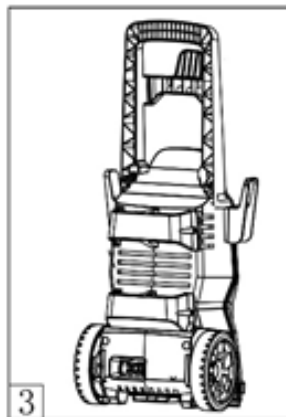
6. Fixing the water inlet connector to the inlet pipe of unit. See figure 10 and 11.



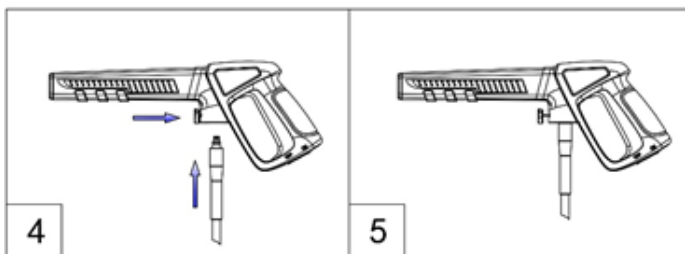
7. Connecting the water inlet hose to the water inlet connector. See figure 12.



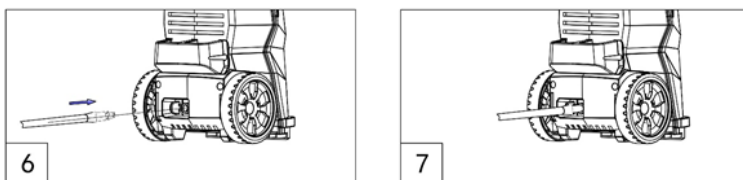
2. The machine with hook and handle is as following picture.
See figures 3



3. Fixing the matching end of the hose firmly into the gun handle. See figures 4 and 5



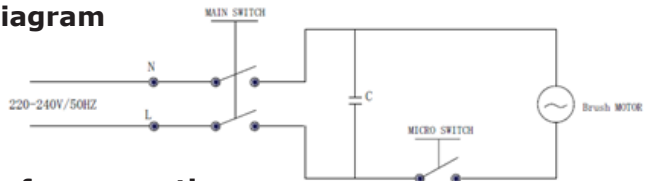
4. Fixing the connector on the other end of the hose onto the water outlet pipe of unit. See figures 6 and 7.



Main Features

1. Light unit could be moved easily;
2. High effective brush motor with strong power
3. Water pressure is 20 times higher than the city water pressure and 1.5 times higher than car washing facility's water pressure, easy and convenient for all household cleaning.
4. Auto stop function, saving your energy and money.
5. Detergent bottle available connecting to gun, easy to wash away stubborn dirt.
6. Portable and upright style, one-piece machine with removable gun and lance.
7. High strength engineering plastic machine body, hang hook for wire and gun storage.
8. Good water filtration system, apply to various of water sources.
9. Adjustable water shape to meet the needs of various functions of washing; fan-shaped and linear available.

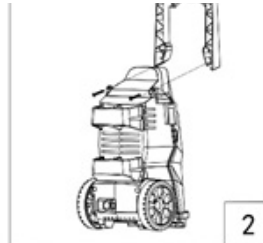
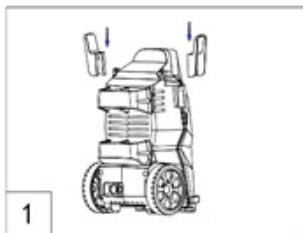
Electrical Diagram



Assembly before operation

Please read the below Operation Instruction carefully and follow it to avoid any problems when installing and operating the appliance. Please go to the dealer for exchange if assembly fails for not-matching accessories.

1. Fixing the hook and handle to the machine with attached screw in plastic bag. See figures 1 and 2



TECHNICAL INFORMATION (SEE DATA PLATE)

Envisaged use

This appliance has been designed for individual use for the cleaning of vehicles, machines, boats, masonry, etc, to remove stubborn dirt using clean water and biodegradable chemical detergents. Vehicle engines may be washed only if the dirty water is disposed of as per regulations in force.

Improper use

Use by unskilled persons or those who have not read and understood the instructions in the manual is forbidden. The introduction of inflammable, explosive and toxic liquids into the appliance is prohibited.

Use of the appliance in a potentially inflammable or explosive atmosphere is forbidden.

The use of non-original spare parts and any other spare parts not specifically intended for the model in question is prohibited.

All modifications to the appliance are prohibited. Any modifications made to the appliance shall render the Declaration of Conformity null and void and relieve the manufacturer of all liability under civil and criminal law.

Storage and environment

Steps of storage

1. Switch the appliance off (OFF)
2. Turn off the water supply tap
3. Remove the plug from the socket
4. Discharge the residual pressure from the gun until all the water has come out of the nozzle
5. Drain and wash out the detergent tank at the end of the working session. To wash out the tank, use clean water instead of the detergent
6. Engage the gun safety catch.

Environment of storage

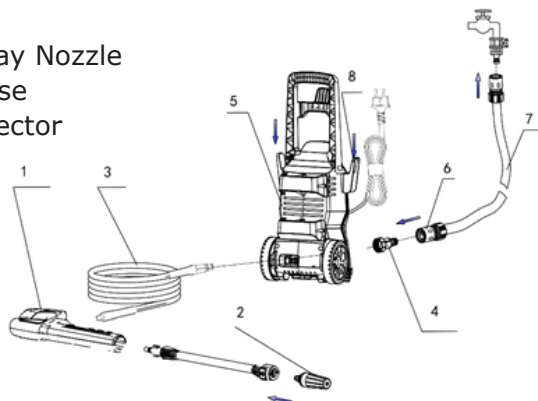
1. The temperature should be 0-60 C
2. The appliance can NOT be put in damp environment for long time

SAFETY "MUSTS"

1. All electrical conductors **MUST BE PROTECTED** against the water jet.
2. The appliance **MUST ONLY BE CONNECTED** to an adequate power supply in compliance with all applicable regulations.
3. Use of a safety residual current circuit-breaker (R.C.C.B.) will provide additional protection for the operator (30 MA).
4. High pressure may cause parts to rebound: wear all the protective clothing and equipment needed to ensure the operator's safety
5. Before doing work on the appliance, **REMOVE** the plug.
6. Before pressing the trigger, **GRIP** the gun firmly to counteract the recoil.
7. Maintenance and/or repair of electrical components **MUST** be carried out by qualified staff.
8. Before using the appliance, **CHECK** every time that the screws are fully tightened and that there are no broken or worn parts.
9. **ONLY USE** detergents which will not corrode the coating materials of the high pressure hose/electrical cable.
10. **ENSURE** that all people or animals keep a **LYN** minimum distance of 16 yd. (15m) away

Main Parts

1. Gun Handle
2. Gun Lance + Spray Nozzle
3. High Pressure Hose
4. Water Inlet Connector
5. Pressure Washer
6. Quick Connector
7. Water Inlet Hose
8. Cable Hook



SAVE THESE INSTEUCIONS

SAFETY RULES/RESIDUAL RISKS

SAFETY "MUST NOTS"

1. DO NOT use the appliance with inflammable or toxic liquids, or any products which are not compatible with the correct operation of the appliance.
2. DO NOT direct the water jet towards people or animals.
3. DO NOT direct the water jet towards the unit itself, electrical parts or towards other electrical equipment.
4. DO NOT use the appliance outdoors in case of rain.
5. DO NOT allow children or incompetent persons to use the appliance.
6. DO NOT touch the plug and/or socket with wet hands.
7. DO NOT use the appliance if the electrical cable is damaged.
8. DO NOT use the appliance if the high pressure hose is damaged.
9. DO NOT jam the trigger in the operating position.
10. DO NOT tamper with or adjust the setting of the safety valve or the safety devices.
11. DO NOT alter the original diameter of the spray head Nozzle.
12. DO NOT leave the appliance unattended.
13. DO NOT move the appliance by pulling on the ELECTRICAL CABLE.
14. Make sure that cars do not drive over the high pressure hose.
15. DO NOT move the appliance by pulling on the high pressure hose.
16. When directed towards tyres, tyre valves or other pressurized components, the high pressure jet is potentially dangerous. Do not use the rotating nozzle kit, and always keep the jet at a distance of at least 30 cm during cleaning.

GENERAL SAFETY RULES



WARNING:

Read and understand all instruction. Failure to follow all instructions listed below may result in electric shock, fire and/or serious personal injury.

List

Safety Rules	4
Main Parts	5
Technical Information	6
Storage	6
Main Features	7
Electrical Diagram	7
Assembly before operation	7
Adjusting The Spray	11
Troubleshooting	12
Specification	14
Explosion Map	15
Part List	16

Zimberg After Sales Service



East Azerbaijan	West Azerbaijan	Ardabil	Isfahan
Alborz	Tehran	Chaharmahal and Bakhtiari	South Khorasan
Razavi Khorasan	North Khorasan	Khuzestan	Zanjan
Semnan	Sistan and Baluchestan	Fars	Ghazvin
Ghom	Kordestan	Kerman	Kermanshah
Kohgiluyeh and Boyer-Ahmad	Golestan	Gilan	Lorestan
Mazandaran	Markazi	Hamedan	Yazd

For more information about the contact details and address of the company's Authorized Service Centers, please visit our website ZIMBERGCO.COM or call free telephone No.90008009

[ZIMBERG]



[GREAT EXPERIENCE, GREAT WORKS]

ZIMBERG



www.zimbergco.com
info@zimbergco.com
[zimbergco](#)
[zimbergco](#)

[ZIMBERG]



High Pressure Machine

1400W

70-105 Bar

PZH-8105U